

# MAPEWALL INTONACA & RINFORZA

Malta fibrorinforzata per intonaci e da muratura traspirante, a elevate prestazioni meccaniche, a base di calce idraulica naturale, a bassissima emissione di VOC, per la realizzazione di intonaci strutturali anche “armati” (CRM) ed allettamenti



## CAMPI DI APPLICAZIONE

Intonacatura traspirante a macchina o a cazzuola di murature esistenti in pietra, mattoni, tufo e miste, anche di pregio, con malta a elevate prestazioni meccaniche.

Realizzazione di intonaci “armati” con reti metalliche o in composito e giunti di allettamento per il consolidamento, il rinforzo e il risanamento di murature meccanicamente deboli.

**MapeWall Intonaca & Rinforza** in abbinamento a **Mapenet EM 30** e **Mapenet EM 40**, reti in fibra di vetro A.R. pre-impregnate, è **coerente con le vigenti Linee Guida sulla qualificazione dei CRM (Composite Reinforced Mortar)** dove si prescrive la necessità di qualificare l'intero sistema di rinforzo.

Realizzazione di nuove murature portanti e di tamponamento o ricostruzione di quelle esistenti.

### Alcuni esempi di applicazione

- Realizzazione di nuovi intonaci traspiranti a elevate prestazioni meccaniche, all'interno e/o all'esterno, su murature in pietra, mattoni, tufo e miste.
- Realizzazione di nuovi intonaci o ricostruzione di quelli esistenti su murature, anche di pregio.
- Realizzazione di nuovi intonaci “armati” con rete zincata o in acciaio oppure in materiale composito (tipo **Mapenet EM 30** e **Mapenet EM 40**), su murature meccanicamente deboli.
- Realizzazione di nuovi intonaci su cui applicare un rivestimento ceramico o lapideo.
- Realizzazione di “cappe armate” con rete di rinforzo metallica oppure in materiale composito (tipo **Mapenet EM 30** e **Mapenet EM 40**), all'estradosso di volte.
- Livellamento estradosale di volte le cui superfici dovessero risultare irregolari.
- Stilatura dei corsi fra pietre, mattoni e tufo di murature “faccia a vista”.
- Realizzazione di giunti di allettamento, anche “armati” con barre di acciaio o in materiale composito (tipo **Maperod**), e fiocchi in acciaio (tipo **MapeWrap S FIOCCO**) con la tecnica del reporting.
- Realizzazione di paramenti murari con una malta da muratura a elevate prestazioni meccaniche, rispondenti alle richieste previste in zona sismica.
- Realizzazione di interventi di “rincocciatura” o di “scuci-cuci” in paramenti murari, dove sono presenti vuoti e/o discontinuità.

## CARATTERISTICHE TECNICHE

**MapeWall Intonaca & Rinforza** è una malta premiscelata in polvere sia per intonaci traspiranti sia da muratura, a base di calce idraulica naturale (NHL 3,5 e NHL 5) e composti reattivi inorganici, sabbie naturali, speciali additivi e microfibre, a bassissima emissione di sostanze organiche volatili (EMICODE EC1 Plus), secondo una formula sviluppata nei laboratori di ricerca MAPEI.

In accordo alla norma EN 998-1, il prodotto è classificato come GP: "Malta per scopi generali per intonaci interni/esterni", a prestazione garantita, di Categoria CS IV.

Inoltre, secondo la norma EN 998-2, il prodotto è classificato come G: "Malta da muratura a prestazione garantita per scopi generali per l'utilizzo esterno in elementi soggetti a requisiti strutturali", di Classe M15, in quanto raggiunge una resistenza a compressione > 15 N/mm<sup>2</sup>.

**MapeWall Intonaca & Rinforza**, dopo la miscelazione con acqua, da effettuarsi nella tramoggia di una intonacatrice a miscelazione continua o in betoniera, forma una malta per intonaci traspiranti e da muratura di consistenza plastico-tissotropica, facilmente lavorabile a macchina o a cazzuola. Grazie alla sua composizione **MapeWall Intonaca & Rinforza** possiede un ritiro igrometrico bassissimo che riduce in modo drastico il rischio di comparsa di fessure sulla malta.

Nella tabella dei dati tecnici (nelle sezioni Dati Applicativi e Prestazioni Finali) sono riportati alcuni valori tipici, legati alle principali caratteristiche sia allo stato fresco sia indurito di **MapeWall Intonaca & Rinforza**.

## AVVISI IMPORTANTI

- Non utilizzare **MapeWall Intonaca & Rinforza** come malta da colare entro cassero (impiegare **Mape-Antique Colabile**).
- Non utilizzare **MapeWall Intonaca & Rinforza** come boiaccia consolidante da iniettare nei paramenti murari (impiegare **MapeWall Inietta & Consolida** oppure **Mape-Antique I** o **Mape-Antique I-15** o **Mape-Antique F21**).
- Non aggiungere additivi, cemento o altri leganti (calce e gesso) a **MapeWall Intonaca & Rinforza**.
- Attendere la completa stagionatura di **MapeWall Intonaca & Rinforza** prima dell'applicazione di una rasatura o di rivestimento colorato a basso spessore.
- Non utilizzare pitture o rivestimenti colorati a basso spessore che possano modificare in modo sensibile la traspirabilità di **MapeWall Intonaca & Rinforza**. Impiegare uno dei rasanti **Mape-Antique FC** o **Planitop** oppure i prodotti delle linee **Silexcolor** o **Silancolor**, pitture a calce, trattamenti idrorepellenti come **Antipluviol S** o **Antipluviol W**.
- Per la realizzazione di intonaci con spessore totale maggiore a 3 cm, prevedere una prima mano di prodotto di almeno 1 cm, schiacciando con forza la malta sul supporto precedentemente preparato (anche con spatola dentata), al fine di creare un adeguato strato di aggrappo.
- Non applicare **MapeWall Intonaca & Rinforza** con temperature inferiori a +5°C.

## MODALITÀ DI APPLICAZIONE

### Preparazione del supporto

Rimuovere, manualmente o con attrezzi meccanici, tutto il materiale incoerente, friabile, polvere, muffe e quant'altro possa pregiudicare l'adesione di **MapeWall Intonaca & Rinforza**, fino ad ottenere un supporto pulito, sano e compatto. Nella ricostruzione dei giunti di allettamento murari rimuovere la malta degradata ed inconsistente.

Procedere, quindi, al lavaggio con acqua a bassa pressione della muratura, al fine di eliminare eventuali efflorescenze e sali solubili presenti sulla sua superficie. All'occorrenza, ripetere più volte quest'ultima operazione.

Qualora si renda necessario consolidare il supporto che dovesse presentarsi meccanicamente debole, stendere più mani di **Consolidante 8020**, oppure di **Consolidante ETS** o di **Primer 3296** (consultare le relative Schede Tecniche).

Eventuali vuoti o discontinuità presenti nella muratura dovranno essere ripristinate tramite la tecnica della "rincocciatura" o dello "scuci-cuci", impiegando **MapeWall Intonaca & Rinforza**, insieme a pietre, mattoni o tufo aventi caratteristiche corrispondenti, quanto più possibile, a quelle dei materiali originari.

Nel caso in cui si debbano intonacare ampie superfici, è consigliabile applicare il prodotto con intonacatrice a miscelazione continua, posizionando anche delle guide verticali sulle pareti, al fine di definire la corretta planarità e spessore dell'intonaco.

Prima dell'applicazione di **MapeWall Intonaca & Rinforza** occorre procedere alla parziale saturazione del supporto, al fine di impedire che quest'ultimo possa sottrarre acqua alla malta, pregiudicandone le caratteristiche prestazionali finali. L'acqua libera in eccesso dovrà essere eliminata, in modo che la muratura risulti satura di acqua, ma con la superficie asciutta (condizione di s.s.a.). Per facilitare ed accelerare tale operazione può essere utilizzata aria compressa.

Nel caso in cui si debbano realizzare dei "rinforzi", degli intonaci o delle cappe "armate", posizionare la rete metallica oppure in materiale composito (tipo **Mapenet EM 30** o **Mapenet EM 40**, reti in fibra di vetro alcali resistente A.R. pre-impregnate), fissandola alla muratura esistente, dopo aver realizzato il primo strato di intonaco. Nel caso in cui venga scelta una rete metallica (non considerabile sistema CRM), fissarla tramite chiodatura o tassellatura oppure impiegando dei connettori metallici. Per le reti in materiale composito, impiegare **Mapenet EM Connector**, connettori ad "L" in fibra di vetro alcali resistente A.R. e resina termoindurente di tipo vinilestere-epossidico. Tali connettori dovranno essere fissati alla muratura mediante **Mapefix VE SF**, fissaggio chimico a base di resina vinilestere, esente da stirene, nel numero consigliato di 4-5/m<sup>2</sup>. Indipendentemente dal tipo di rete di rinforzo prescelta, essa dovrà essere distanziata dal supporto, in modo tale da risultare posizionata nella mezzera dello spessore totale dell'intonaco.

I due strati che inglobano la rete dovranno essere realizzati fresco su fresco, mantenendo uno spessore totale di massimo 3 cm.

Nel caso di interventi di rinforzo mediante la tecnica del giunto di allettamento "armato", eseguiti con barre di acciaio o in composito (tipo **Maperod**), occorre posizionare il rinforzo ad un'adeguata profondità, garantendo una copertura dell'armatura con uno spessore di malta non inferiore a 2 cm.

### Preparazione del prodotto

La preparazione di **MapeWall Intonaca & Rinforza** deve essere eseguita nella tramoggia di una intonacatrice a miscelazione continua, qualora il prodotto venga applicato a macchina, oppure in betoniera a bicchiere, se si dovesse scegliere l'applicazione a cazzuola. Per intonacare ampie superfici, sebbene il prodotto si presti ad essere impiegato anche manualmente, è preferibile l'applicazione a macchina della malta, in quanto si ottengono maggiori rese. Piccoli



quantitativi possono essere preparati con trapano elettrico munito di agitatore, a basso numero di giri. È sconsigliata, invece, la miscelazione del prodotto a mano.

## Applicazione del prodotto

### Applicazione con intonacatrice

Versare il contenuto dei sacchi di **MapeWall Intonaca & Rinforza** nella tramoggia di una macchina a miscelazione continua, tipo PFT modello G4 o G5, IMER, Putzmeister MP 25, Turbosol o similari, regolando il flussimetro ad una portata di 320-340 l/h, in funzione della macchina impiegata, fino ad ottenere una consistenza "plastica".

Le prove per la validazione del prodotto sono state eseguite impiegando il modello MP 25 della Putzmeister con i seguenti accessori:

Statore Rotore	Miscelatore	Tubo	Lancia
D6 Power D6 - 3	Standard	Ø 25 mm, lunghezza 15 m	Standard, ugello 14 mm

Applicare **MapeWall Intonaca & Rinforza** in un unico strato (max 30 mm), partendo dalla parte bassa della muratura verso la sua sommità. Nel caso in cui lo spessore da riportare sia superiore a 30 mm, **MapeWall Intonaca & Rinforza** deve essere applicato in più mani, avendo l'accortezza di realizzare i diversi strati successivi, su quello precedente non frattazzato. Si consiglia di intonacare la muratura da una distanza di ca. 20 cm, in modo che il prodotto venga steso uniformemente. Dopo l'applicazione attendere alcuni minuti prima di procedere alla livellatura con staggia di alluminio ad "H" o a coltello, con passaggi in senso orizzontale e verticale, sino ad ottenere una superficie piana.

Rimuovere le guide verticali, posizionate precedentemente sulle pareti, andando a riempire i vuoti con la stessa malta. La finitura della superficie di **MapeWall Intonaca & Rinforza** può essere eseguita con frattazzo di plastica, di legno o di spugna già dopo alcune ore dall'applicazione e, comunque, in funzione della temperatura e delle condizioni ambientali. Per quanto **MapeWall Intonaca & Rinforza** contenga dei prodotti che contrastano la comparsa di microfessure è buona norma applicare la malta quando la parete da intonacare non risulti esposta direttamente ad irraggiamento solare ed al vento. In questi casi, così come nei periodi dell'anno caratterizzati da temperature elevate e/o particolarmente ventilati, è opportuno curare la stagionatura della malta, soprattutto nelle prime 24-36 ore, nebulizzando acqua sulla superficie o impiegando altri sistemi, che impediscano la rapida evaporazione dell'acqua d'impasto.

### Applicazione a cazzuola

Dopo aver introdotto in betoniera il minimo quantitativo di acqua pulita (ca. 4 litri per ogni sacco da 25 kg di **MapeWall Intonaca & Rinforza**), aggiungere lentamente e con flusso continuo la polvere. Mescolare per ca. 3 minuti e verificare che l'impasto sia ben amalgamato, omogeneo e privo di grumi, avendo cura di staccare dalle superfici della betoniera la polvere non perfettamente dispersa.

Aggiungere eventualmente altra acqua, fino ad un totale massimo di 4,5 litri per sacco di prodotto, incluso il quantitativo introdotto inizialmente. Completare quindi la miscelazione di **MapeWall Intonaca & Rinforza**, mescolando l'impasto per altri 2-3 minuti, a seconda dell'efficacia del mescolatore, in modo da ottenere un impasto omogeneo, "plastico" e tixotropico.

Applicare **MapeWall Intonaca & Rinforza** a cazzuola, in uno spessore max di 30 mm per strato, partendo dalla parte bassa della muratura.

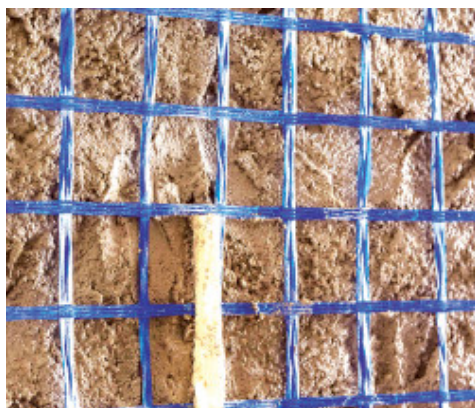
Nel caso di utilizzo del prodotto come malta da muratura per realizzare paramenti murari e per gli interventi di "rincocciatura" o di "scuci-cuci", dapprima, creare il "letto di posa" e, successivamente, posizionare gli elementi costruttivi, esercitando una leggera pressione, al fine di ottenere il corretto posizionamento degli stessi elementi. Asportare la malta in eccesso con la cazzuola.

Nel caso di impiego della malta per la stilatura dei corsi fra gli elementi costruttivi, applicare il prodotto in uno spessore non inferiore a 2 cm.

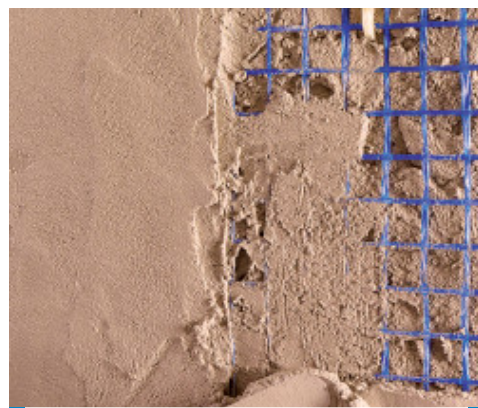
In presenza, inoltre, di una muratura "faccia a vista", rimuovere l'eventuale prodotto in eccesso ed effettuare la pulitura del paramento murario con acqua e frattazzo di spugna.



Realizzazione dei fori per Mapenet EM Connector



Posizionamento di Mapenet EM 40



Applicazione del secondo strato di MapeWall Intonaca & Rinforza



Staggiatura di MapeWall Intonaca & Rinforza



Ripianatura della superficie



Incollaggio di rivestimento ceramico su MapeWall Intonaca & Rinforza

## FINITURA

Nel caso in cui si desideri avere una superficie con una tessitura più fine rispetto a quella ottenuta frattazzando **MapeWall Intonaca & Rinforza**, si può procedere alla stesura di una rasatura della gamma **Mape-Antique Eco Rasante** o **Mape-Antique FC** oppure **Planitop**, malte da rasatura di diversa granulometria. All'interno di queste rasature sarà eventualmente possibile interporre **Mapenet 150**, rete in fibra di vetro A.R. (consultare la scheda tecnica del prodotto prescelto). Qualora, invece, si preferisca rasare e, contemporaneamente, decorare e proteggere le superfici dell'intonaco, impiegare rivestimenti colorati a basso spessore, come **Silexcolor Tonachino** o **Silancolor Tonachino** a base, rispettivamente, di silicati o silossani, previa applicazione dei primer della corrispondente linea (**Silexcolor Base Coat** o **Silancolor Base Coat**). In alternativa ai prodotti sopramenzionati, qualora si preferisca solo pitturare la superficie dell'intonaco, impiegare **Silexcolor Pittura** o **Silancolor Pittura**, previa applicazione dei rispettivi primer (**Silexcolor Primer** e **Silancolor Primer**). Attendere, comunque, la completa stagionatura dell'intonaco, indicativamente 7 gg/cm di spessore, prima di procedere con l'applicazione della rasatura prescelta oppure di altri tipi di finitura. Qualora non sia prevista alcuna decorazione degli intonaci, soprattutto di quelli particolarmente esposti all'azione della pioggia, è possibile proteggerli con un trattamento trasparente, traspirante ed idrorepellente, quali **Antipluviol S** o **Antipluviol W**, impregnanti a base di resine silossaniche, rispettivamente, a solvente o in dispersione acquosa.

## PULIZIA

La malta non ancora indurita può essere asportata dagli attrezzi con acqua. Dopo l'indurimento, la pulizia risulta difficoltosa e può essere eseguita solo meccanicamente.

## CONFEZIONI

Sacchi da 25 kg.

## COLORI

Nocciola, beige e grigio.

## CONSUMO

ca. 16 kg/m<sup>2</sup> (per cm di spessore).

## IMMAGAZZINAGGIO

12 mesi in luogo coperto ed asciutto negli imballi originali non aperti.

## ISTRUZIONI DI SICUREZZA PER LA PREPARAZIONE E LA MESSA IN OPERA

Per un utilizzo sicuro dei nostri prodotti fare riferimento all'ultima versione della Scheda Dati Sicurezza, disponibile sul nostro sito [www.mapei.it](http://www.mapei.it).  
PRODOTTO PER USO PROFESSIONALE.

DATI TECNICI (valori tipici)				
DATI IDENTIFICATIVI DEL PRODOTTO				
Tipo di malta (EN 998-1):		GP - Malta per scopi generali per intonaci interni/esterni		
Tipo di malta (EN 998-2):		G - Malta da muratura a prestazione garantita per scopi generali per l'utilizzo esterno in elementi soggetti a requisiti strutturali		
Aspetto:		polvere		
Dimensione massima dell'aggregato (EN 1015-1) (mm):		2,5		
Massa volumica apparente (kg/m <sup>3</sup> ):		1.500		
Contenuto di cloruri (EN 1015-17) (%):		Requisiti in accordo alla EN 998-1	Requisiti in accordo alla EN 998-2	Prestazione prodotto
		non richiesto	< 0,1	< 0,05
EMICODE:		EC1Plus - a bassissima emissione		
DATI APPLICATIVI DEL PRODOTTO (a +20°C - 50% U.R.)				
Rapporto dell'impasto:		100 parti di <b>MapeWall Intonaca &amp; Rinforza</b> con 16-18 parti di acqua (4,0-4,5 l di acqua per ogni sacco da 25 kg di prodotto)		
Colore dell'impasto:		nocciola, beige e grigio		
Aspetto dell'impasto:		tissotropico		
Massa volumica della malta fresca (EN 1015-6) (kg/m <sup>3</sup> ):		1.900		
Porosità della malta allo stato fresco (EN 1015-7) (%):		16		
Temperatura di applicazione:		da +5°C a +35°C		
Tempo di lavorabilità della malta fresca (EN 1015-9):		ca. 60 min.		
Spessore minimo applicabile (mm):		10		
Spessore massimo applicabile per strato (mm):		30		
PRESTAZIONI FINALI (acqua d'impasto 17%; miscelazione a trapano a bassa velocità per circa 1 minuto fino ad ottenimento di un impasto omogeneo della densità dichiarata)				
Caratteristica prestazionale	Metodo di prova	Requisiti in accordo alla EN 998-1	Requisiti in accordo alla EN 998-2	Prestazione prodotto
Resistenza a compressione a 28 gg (N/mm <sup>2</sup> ):	EN 1015-11	CS I (da 0,4 a 2,5) CS II (da 1,5 a 5) CS III (da 3,5 a 7,5) CS IV (≥ 6)	da classe M1 (≥ 1 N/mm <sup>2</sup> ) a classe M d (d ≥ 25 N/mm <sup>2</sup> ) o multipli di 5	> 15 (Categoria CS IV) (Classe M 15)
Adesione al supporto (N/mm <sup>2</sup> ):	EN 1015-12	valore dichiarato e modo di rottura (FP)	non richiesto	≥ 1 Modo di rottura (FP) = B



Resistenza a taglio Iniziale (N/mm <sup>2</sup> ):	EN 998-2 Appendice C	non richiesto	valore tabulato	0,15
Modulo elastico statico a 28 gg (GPa):	EN 13412	non richiesto	non richiesto	10
Assorbimento d'acqua per capillarità [kg/(m <sup>2</sup> ·min <sup>0,5</sup> ):	EN 1015-18	Wc0 non specificato Wc1 ≤ 0,40 Wc2 ≤ 0,20	valore dichiarato	≤ 0,2 Categoria Wc2
Conduttività termica (λ <sub>10,dr,y</sub> ) (W/m·K):	EN 1745	valore tabulato	valore tabulato	0,71 (P = 50%)
Coefficiente di permeabilità al vapore acqueo (μ):	EN 1015-19	≤ valore dichiarato	–	≤ 25
Reazione al fuoco:	EN 13501-1	Euroclasse	Euroclasse	Classe A1

## AVVERTENZA

Le informazioni e le prescrizioni sopra riportate, pur corrispondendo alla nostra migliore esperienza, sono da ritenersi, in ogni caso, puramente indicative e dovranno essere confermate da esaurienti applicazioni pratiche; pertanto, prima di adoperare il prodotto, chi intenda farne uso è tenuto a stabilire se esso sia o meno adatto all'impiego previsto e, comunque, si assume ogni responsabilità che possa derivare dal suo uso.

Fare sempre riferimento all'ultima versione aggiornata della scheda tecnica, disponibile sul sito [www.mapei.com](http://www.mapei.com)

## INFORMATIVA LEGALE

I contenuti della presente Scheda Tecnica possono essere riprodotti in altro documento progettuale, ma il documento così risultante non potrà in alcun modo sostituire o integrare la Scheda Tecnica in vigore al momento dell'applicazione del prodotto MAPEI.

La Scheda Tecnica più aggiornata è disponibile sul nostro sito [www.mapei.com](http://www.mapei.com).

**QUALSIASI ALTERAZIONE DEL TESTO O DELLE CONDIZIONI PRESENTI IN QUESTA SCHEDA TECNICA O DA ESSA DERIVANTI ESCLUDE LA RESPONSABILITÀ DI MAPEI.**

## VOCE DI CAPITOLATO

Fornitura e posa in opera di intonaci strutturali, anche "armati", di giunti di allettamento, di paramenti murari portanti e di tamponamento o ricostruzione di quelli esistenti, mediante applicazione con intonacatrice o a cazzuola di malta premiscelata in polvere per intonaci traspiranti e da muratura, a base di calce idraulica naturale e composti reattivi inorganici, sabbie naturali, speciali additivi, e microfibre, a bassissima emissione di sostanze organiche volatili (EMICODE EC1 Plus) (tipo **MapeWall Intonaca & Rinforza** della MAPEI S.p.A.), in uno spessore max di 30 mm per strato.

Nel caso in cui si debbano realizzare degli intonaci o delle cappe "armate", posizionare la rete metallica oppure il materiale composito (tipo **Mapenet EM 30** o **Mapenet EM 40**, reti in fibra di vetro alcali resistente A.R. pre-impregnate) per sistemi CRM, fissandoli alla muratura esistente. Nel caso in cui venga scelta una rete metallica, fissarla tramite chiodatura o tassellatura oppure impiegando dei connettori metallici. Per le reti in materiale composito, impiegare **Mapenet EM Connector**, connettori ad "L" in fibra di vetro alcali resistente A.R. e resina termoindurente di tipo vinilestere-epossidico. Tali connettori dovranno essere fissati alla muratura mediante **Mapefix VE SF**, fissaggio chimico a base di resina vinilestere, esente da stirene, nel numero consigliato di 4-5/m<sup>2</sup>. Indipendentemente dal tipo di rete di rinforzo prescelto, essa dovrà essere distanziata dal supporto, in modo tale da risultare nella mezzera dello spessore totale dell'intonaco.

Nel caso di interventi di rinforzo mediante la tecnica del giunto di allettamento "armato", eseguiti con barre di acciaio o in composito (tipo **Maperod**), oppure con fiocchi in acciaio (tipo **MapeWrap S FIOCCO**), occorre posizionare il rinforzo ad un'adeguata profondità, garantendo una copertura dell'armatura con uno spessore di malta non inferiore a 2 cm.

Classificazione del prodotto:

- malta per intonaci interni/esterni marcata CE secondo EN 998-1, classificata GP, di Categoria CS IV.
- malta da muratura marcata CE secondo EN 998-2, classificata G, di Classe M 15.

Il prodotto dovrà avere le seguenti caratteristiche prestazionali:

Dimensione massima dell'aggregato (EN 1015-1) (mm):	2,5
Colore dell'impasto:	nocciola, beige e grigio
Massa volumica apparente della malta fresca (EN 1015-6) (kg/m <sup>3</sup> ):	1.900
Porosità della malta allo stato fresco (EN 1015-7) (%):	16
Resistenza a compressione a 28 gg (EN 1015-11) (N/mm <sup>2</sup> ):	> 15 (Categoria CS IV) (Classe M 15)

Adesione al supporto (EN 1015-12) (N/mm <sup>2</sup> ):	≥ 1 Modo di rottura (FP) = B
Contenuto di cloruri (EN 1015-17) (%):	< 0,05
Resistenza iniziale a taglio (f <sub>voK</sub> ) (EN 998-2 Appendice C) (N/mm <sup>2</sup> ):	0,15
Modulo elastico statico a 28 gg (EN 13412) (GPa):	10
Assorbimento d'acqua per capillarità (EN 1015-18) [kg/(m <sup>2</sup> ·min <sup>0,5</sup> )]:	≤ 0,2 (Categoria Wc2)
Conducibilità termica (λ <sub>10,drv</sub> ) (EN 1745) (W/m·K):	0,67 (P = 50%)
Coefficiente di permeabilità al vapore acqueo (EN 1015-19) (μ):	25
Reazione al fuoco (EN 13501-1):	Classe A1
Temperatura di applicazione permessa:	da +5°C a +35°C
Tempo di lavorabilità della malta fresca (EN 1015-9):	ca. 60 min.
Spessore min applicabile (mm):	10
Spessore max applicabile per strato (mm):	30
Consumo (kg/m <sup>2</sup> ):	ca. 16 (per cm di spessore)

2617-6-2020-it

La riproduzione di testi, foto e illustrazioni di questa pubblicazione è vietata e viene perseguita ai sensi di legge

